



**GİRESUN
ÜNİVERSİTESİ**

EĞİTİM FAKÜLTESİ

FAALİYET RAPORU

2021 YILI

Giresun

İÇİNDEKİLER

ÜST YÖNETİCİ SUNUŞU.....	1
I-GENEL BİLGİLER.....	2
A-Misyon ve Vizyon.....	2
B-Yetki, Görev ve Sorumluluklar.....	2
C-İdareye İlişkin Bilgiler.....	3
1-Fiziksel Yapı.....	3
2-Teşkilat Yapısı.....	14
3-Teknoloji ve Bilişim Altyapısı.....	15
4-İnsan Kaynakları.....	16
5-Sunulan Hizmetler.....	18
6-Yönetim ve İç Kontrol Sistemi.....	20
D-Diğer Hususlar.....	21
II-AMAÇ VE HEDEFLER.....	20
A-Amaç ve Hedefleri.....	20
B-Temel Politikalar ve Öncelikler.....	20
C-Diğer Hususlar.....	20
III-FAALİYETLERE İLİŞKİN BİLGİ VE DEĞERLENDİRMELER.....	21
A-Mali Bilgiler.....	21
IV-KURUMSAL KABİLİYET VE KAPASİTENİN DEĞERLENDİRİLMESİ.....	23
A-Üstünlükler.....	23
B-Zayıflıklar.....	23
C-Değerlendirme.....	23
V-ÖNERİ VE TEDBİRLER.....	24
İÇ KONTROL GÜVENCE BEYANI.....	25

TABLolar

Tablo 1: Eğitim Alanı Sayıları

Tablo 2: Eğitim Alanlarının Dağılımı

Tablo 3: Yemekhane ve Mutfaklar

Tablo 4: Kantin/Kafeterya

Tablo 5: Toplantı ve Konferans Salonları ve Faaliyet Sayısı

Tablo 6: Spor Alanları

Tablo 7: Hizmet Alanları

Tablo 8: Tesis, Makine ve Cihazlar Grubu Tablosu

Tablo 9: Taşıtlar Grubu Tablosu

Tablo 10: Demirbaşlar Grubu Tablosu

Tablo 11: Bilgisayarlar

Tablo 12: Kütüphane Kaynaklarının Dağılımı

Tablo 13: Toplam Personel Dağılımı

Tablo 14: Akademik Personelin Dağılımı

Tablo 15: İdari Personel Dağılımı

Tablo 16: Öğrenci Sayıları (Bölüm Bazlı)

Tablo 17: Yatay ve Dikey Geçiş ile Üniversitemize Giden Öğrenci Sayısı

Tablo 18: Yürütülen Soruşturmalarda

Tablo 19: Hizmet, Bilim-Sanat, Tevşik ve Başarı Ödülleri Alan Kişi Sayısı

Tablo 20: 2021 Yılında Yapılan Toplumsal Sorumluluk Projeleri ve Faaliyetleri

Tablo 21: Eğitimcilerin Eğitim Programları

Tablo 22: Faaliyet Bilgileri Tablosu

Tablo 23: Editörlük ve Hakemlik Yapan Öğretim Üyesi Sayıları

Tablo 24: Ekonomik Sınıflandırmanın Birinci Düzeyinde Ödenek ve Harcamalar

Tablo 25: 2021 Yılı Bütçesinin Ekonomik Sınıflandırmanın İkinci Düzeyine Göre Gerçekleşmesi

Tablo 26: 2021 Yılı Fonksiyonel Sınıflandırma Düzeyinde Ödenek ve Harcamalar

Tablo 27: Tüketime Yönelik Mal ve Malzeme Alımları Ekonomik Kodunun Dördüncü Düzey Harcamaları

BİRİM / ÜST YÖNETİCİ SUNUŞU

Fakültemizin temeli 20 Temmuz 1982’de yürürlüğe giren 41 Sayılı Kanun Hükmünde Kararname ile Karadeniz Teknik Üniversitesi Fatih Eğitim Fakültesine bağlanan Giresun Eğitim Enstitüsünün Giresun Eğitim Yüksekokuluna dönüştürülmesi ile atılmıştır.

Giresun Eğitim Yüksekokulu; 11 Temmuz 1992’de yayınlanarak yürürlüğe giren 3837 sayılı kanun ile Karadeniz Teknik Üniversitesi Giresun Eğitim Fakültesi adını almıştır.

2809 sayılı Yükseköğretim Teşkilat Kanunu’na 16.03.2006 tarih ve 2611 sayılı Resmi Gazete’ de yayımlanan 5467 Sayılı kanuna eklenen Ek-65’inci madde ile kurulan Giresun Üniversitesi’ne bağlanmış ve Giresun Üniversitesi Eğitim Fakültesi olarak eğitim ve öğretim faaliyetlerine devam etmektedir.

Prof.Dr.Mustafa ŞANAL

Dekan

I- GENEL BİLGİLER

A- MİSYON VE VİZYON

Misyon

-Bilimsel anlayışlı, çağdaş, demokrat, üretken, ülke ve dünya sorunlarına duyarlı olup çözüm üreten, değişen koşullara uyum gösterebilen, geleceğe yönelik hedefleri olan, ekip çalışması liderlik ve iletişim becerilerine sahip, iletişim ve eğitim teknolojilerini kullanabilen, farklı bilim dalları arasında ilişki kurabilen ve bilgilerini farklı alanlara uygulayabilen, kültüre ve sanata duyarlı, çeşitliliği bir zenginlik olarak algılayan, teori ile uygulamayı birleştiren, özgüveni ve hoşgörüsü olan, yaşam boyu öğrenmeyi ve kendini yenilemeyi ilke edinmiş, kendisiyle ve çevresiyle barışık, mesleğine adanmışlık duygusuna sahip, eleştirel düşünebilen ve düşüncesini uygar bir şekilde ifade edebilen öğretmenler yetiştirmek.

-Millî Eğitim Bakanlığı ve Yükseköğretim Kurulu tarafından belirlenen öğretmen yeterliliklerini (genel kültür, özel alan ve eğitime-öğretme bilgi, beceri ve alışkanlıkları) kazanmış öğretmenler yetiştirmek.

-Genel eğitim ve özel öğretim alanlarında teorik ve uygulamalı bilimsel çalışmalar yapmak, bu çalışmaların sonuçlarını ulusal ve uluslararası yayın ortamlarında yayımlamak ve sonuçların toplum yararına kullanılması için çaba sarf etmek.

Vizyon

- Üstün nitelikli öğretmenler yetiştirerek, genel eğitim ve özel öğretim alanlarında bilimsel araştırmalar yaparak, ülkemizdeki ve dünyadaki eğitim sorunlarının çözümüne akademik katkıda bulunarak, ulusal ve uluslararası düzeyde bir fakülte olmak.

-Millî Eğitim Bakanlığına bağlı kurumlar başta olmak üzere yurt içi ve yurt dışındaki diğer kurumlarla işbirliği yaparak hem onların gelişmelerine katkıda bulunmak, hem de onların bilgi ve deneyimlerinden yararlanmak.

- Lisansüstü eğitim ile alanında uzman elemanlar yetiştirmek.

- Yetişkinlerin eğitimi ile ilgili etkinlikleri desteklemek.

-Toplumda ve eğitim kurumlarında öğrenme ve öğretme düzeylerinin nitelik ve nicelik açısından yükseltilmesine katkıda bulunmak.

- Türkçenin gelişmesine, doğru ve güzel kullanılmasına özen göstermek.

-Eğitim kurumlarının ve toplumun spor, kültür ve sanat anlayışının gelişmesine katkıda bulunmaktadır.

B- YETKİ, GÖREV VE SORUMLULUKLAR

Fakültemiz bünyesindeki akademik, idari ve mali yetki ve sorumluluklar, 2547 Sayılı “Yükseköğretim Kanunu”, 5018 sayılı “Kamu Mali Yönetimi ve Kontrol Kanunu” ile diğer ilgili yasa ve mevzuat ile düzenlenmektedir. Üniversitenin akademik ve idari teşkilatlanması, birimlerin faaliyet ve sorumluluk alanları, yönetici ve kurulların yetki ve sorumlulukları ilgili yasa, yönetmelik ve diğer mevzuatla belirlenmiştir.

C-İDAREYE İLİŞKİN BİLGİLER

1- Fiziksel Yapı

1.1- Eğitim Alanları

Tablo 1: Eğitim Alanı Sayıları

Eğitim Alanı	Kapasite	Kapasite	Kapasite	Kapasite	Kapasite	Kapasite	Toplam
	0-50	51-75	76-100	101-150	151-250	251-Üzeri	
Amfi	-	-	-	-	-	-	-
Sınıf	11	24	14	-	-	-	49
Atölye	7	-	-	-	-	-	7
Diğer (...) (Fizik,kimya,biyoloji,Fen Lab.1ve Fen Lab.2) (Bilgisayar Lab.4 adet)	5	-	-	-	-	-	5
	4	-	-	-	-	-	4
TOPLAM	27	24	14	-	-	-	65

Bu tablo Tüm Eğitim Birimleri ve Yapı İşleri ve Teknik Daire Başkanlığı tarafından doldurulacaktır.

Tablo 2: Eğitim Alanlarının Dağılımı

Eğitim Alanı	Kapasite	Kapasite	Kapasite	Kapasite	Kapasite	Kapasite	Toplam (m ²)
	0-50 (m ²)	51-75 (m ²)	76-100 (m ²)	101-150 (m ²)	151-250 (m ²)	251- Üzeri (m ²)	
Amfi	-	-	-	-	-	-	-
Sınıf	8	26	14	1	-	-	49
Atölye	-	3	4	-	-	-	7
Toplantı Salonu	1	-	-	-	-	-	1
Diğer (Konferans Salonu) Diğer (Seminer Salonu)	-	-	-	1	-	-	1
	1	-	-	-	-	-	1
Labora- tuvarlar	Eğitim Lab.	-	2	6	1	-	9
	Sağlık Lab.	-	-	-	-	-	-
	Araştırma Lab.	-	-	-	-	-	-
	Diğer (.....)	-	-	-	-	-	-
TOPLAM	10	31	24	3	-	-	68

Bu tablo Tüm Eğitim Birimleri ve Yapı İşleri ve Teknik Daire Başkanlığı tarafından doldurulacaktır.

1.2- Sosyal Alanlar

1.2.1. Yemekhane, Kantin ve Kafeterya

Tablo 3: Yemekhane ve Mutfaklar

Yemekhane-Mutfak Adı	Adet	Alanı (m ²)	Kapasite (Kişilik)
YEMEKHANELER			
Toplam			
MUTFAKLAR			
Toplam			

Bu tablo Tüm Eğitim Birimleri ve Sağlık, Kültür ve Spor Daire Başkanlığı tarafından doldurulacaktır.

Tablo 4: Kantin/Kafeterya

Kantin/Kafeterya	Adet	Kapalı Alan (m ²)	Kapasite (Kişi)
Kantin (Öğrenci)	1	335,91	150

Bu tablo Tüm Eğitim Birimleri ve Sağlık, Kültür ve Spor Daire Başkanlığı tarafından doldurulacaktır.

Tablo 5: Toplantı/Konferans Salonları ve Faaliyet Sayısı

Toplantı/Salon Adı	Kapasite (Kişi)	Toplantı Salonu (Adet)	Konferans Salonu (Adet)	Bu Alanlarda Yapılan Faaliyet Sayısı
Karadeniz Konferans Salonu	97	-	1	-
Karadeniz Seminer Salonu	15	1	-	-
Dekanlık Toplantı Salonu	15	1	-	-
	TOPLAM	2	1	-

Bu tablo Tüm Eğitim Birimleri, Genel Sekreterlik ve Sağlık, Kültür ve Spor Daire Başkanlığı tarafından doldurulacaktır.

Tablo 6: Spor Alanları

Açık/Kapalı Spor Alanları Adı (Futbol, Voleybol, Basketbol v.b.)	Açık/Kapalı Spor Salonu	Sayı (Adet)	Alanı (m ²)
--	---	---	---
---	---	---	---
	---	---	--

Bu tablo Tüm Eğitim Birimleri, SKSD ve Yapı İşleri Teknik Daire Başkanlığı tarafından doldurulacaktır.

Tablo 7: Hizmet Alanları

	Ofis Sayısı	Alan(m ²)	Personel Sayısı
Akademik Personel			
Akademik Yönetici			
İdari Yönetici			
TOPLAM			

Bu tablo Tüm Birimler tarafından doldurulacaktır. Yapı İşleri ve Teknik Daire Başkanlığı tarafından ise tüm üniversite bilgilerine yer verilecektir.

1.3- Taşınır Malzeme Listesi

Tablo 8: Tesis, Makina ve Cihazlar Grubu Tablosu

No	Sayma nılık Kodu	Harcama Birimi Adı	Taşınır Grubu	Taşınır Adı	Ölçü Adı	Toplam
1	28728	Eğitim Fakültesi	253.2.3.1.25	Zımparalama Makineleri	ADET	1.00
2	28728	Eğitim Fakültesi	253.2.3.1.5	Pres Makineleri	ADET	3.00
3	28728	Eğitim Fakültesi	253.2.3.1.6	Matkap Makineleri	ADET	1.00
4	28728	Eğitim Fakültesi	253.2.3.6.99	Diğer El Sanatları Atölyesi Makine ve Aletleri	ADET	53.00

5	28728	Eđitim Fakóltesi	253.2.5.1.99	Diđer Sıkıřtırma Makineleri (Kompresörler)	ADET	1.00
6	28728	Eđitim Fakóltesi	253.3.1.1.2	Zemin Súpürme Makineleri	ADET	3.00
7	28728	Eđitim Fakóltesi	253.3.1.99	Diđer Yıkama, Temizleme ve Ütüleme Cihaz ve Araçları	ADET	1.00
8	28728	Eđitim Fakóltesi	253.3.2.1.1	Buzdolapları	ADET	2.00
9	28728	Eđitim Fakóltesi	253.3.2.2.99	Diđer Piřirme ve Isıtma Amaçlı Cihazlar	ADET	2.00
10	28728	Eđitim Fakóltesi	253.3.2.4.2	Blenderlar	ADET	1.00
11	28728	Eđitim Fakóltesi	253.3.2.99.10	Su Isıtıcıları ve Sođutucuları	ADET	1.00
12	28728	Eđitim Fakóltesi	253.3.4.1.1	Ađırlık Ölçme Cihaz, Alet ve Ekipmanları	ADET	4.00
13	28728	Eđitim Fakóltesi	253.3.4.4	Nem ve Yođunluk Ölçme ve Kontrol Cihazları	ADET	1.00
14	28728	Eđitim Fakóltesi	253.3.4.5.1	Ampermetreler	ADET	1.00
15	28728	Eđitim Fakóltesi	253.3.4.5.22	Kaydediciler	ADET	2.00
16	28728	Eđitim Fakóltesi	253.3.4.5.3	Multimetreler (Avometreler)	ADET	8.00
17	28728	Eđitim Fakóltesi	253.3.4.5.6	Çoklayıcılar (Multiplexer)	ADET	1.00
18	28728	Eđitim Fakóltesi	253.3.4.5.99	Diđer Elektrik/Elektronik Konusu Ölçüm Cihazları	ADET	1.00
19	28728	Eđitim Fakóltesi	253.3.5.1	Genel Amaçlı Tıbbi Cihazlar ve Aletler	ADET	2.00
20	28728	Eđitim Fakóltesi	253.3.6.1.99	Diđer Kimyasal Analiz Cihazları	ADET	2.00
21	28728	Eđitim Fakóltesi	253.3.6.2.15	Sıcaklık, İletkenlik ve PH Ölçme Cihazları	ADET	1.00
22	28728	Eđitim Fakóltesi	253.3.6.3.1	Etüvler, İnkübatörler ve Durulayıcı Kurutucular	ADET	1.00
23	28728	Eđitim Fakóltesi	253.3.6.3.10	Damıtma (Distilasyon) Cihazları ve Damlaticılar	ADET	1.00
24	28728	Eđitim Fakóltesi	253.3.6.4.1	Laboratuvar Tipi Isıtıcılar ve Isı Reflektörleri	ADET	10.00

25	28728	Eđitim Fakóltesi	253.3.6.6.2	Optik Mikroskoplar	ADET	29.00
26	28728	Eđitim Fakóltesi	253.3.6.6.99	Diđer Optik ve Eketrootik Cihazlar ve Aletler	ADET	10.00
27	28728	Eđitim Fakóltesi	253.3.6.9.1	Sismik Hareket Algılama ve Kaydetme Cihazları	ADET	1.00
28	28728	Eđitim Fakóltesi	253.3.6.99	Diđer Arařtırma ve Üretim Amaçlı Laboratuvar Cihaz ve Aletleri	ADET	10.00
29	28728	Eđitim Fakóltesi	253.3.7.1.1	Piyanolar	ADET	18.00
30	28728	Eđitim Fakóltesi	253.3.7.1.3	Orglar	ADET	3.00
31	28728	Eđitim Fakóltesi	253.3.7.2.1	Trompetler	ADET	4.00
32	28728	Eđitim Fakóltesi	253.3.7.3.99	Tahtadan Yapılmış Diđer Nefesli Çalgılar	ADET	1.00
33	28728	Eđitim Fakóltesi	253.3.7.4.10	Sazlar	ADET	1.00
34	28728	Eđitim Fakóltesi	253.3.7.4.11	Udlar	ADET	2.00
35	28728	Eđitim Fakóltesi	253.3.7.4.3	Gitarlar	ADET	2.00
36	28728	Eđitim Fakóltesi	253.3.7.4.4	Kemanlar	ADET	2.00
37	28728	Eđitim Fakóltesi	253.3.7.5.5	Davullar ve Trampetler	ADET	1.00
38	28728	Eđitim Fakóltesi	253.3.7.5.8	Dümbelek ve Darbukalar	ADET	2.00
39	28728	Eđitim Fakóltesi	253.3.7.6.1	Metronomlar	ADET	5.00
40	28728	Eđitim Fakóltesi	253.3.7.6.4	Müzik Aleti Sehpaları veya Nota Sehpaları	ADET	37.00
41	28728	Eđitim Fakóltesi	253.3.7.6.5	Yaylı Çalgılar İçin Aksesuarlar	ADET	13.00
42		Eđitim Fakóltesi	253.3.7.99	Diđer Müzik Aletleri ve Aksesuarları	ADET	1.00

Tablo 9: Tařıtlar Grubu Tablosu

No	Saymanlık Kodu	Harcama Birimi	Harcama Birimi Adı	Taşınır Grubu	Taşınır Adı	Ölçü Adı	Toplam	Toplam
1	-	-	-	-	-	-	-	-
2	-	-	-	-	-	-	-	-

Tablo 10: Demirbaşlar Grubu Tablosu

No	Saymanlık Kodu	Harcama Birimi Adı	Taşınır Grubu	Taşınır Adı	Ölçü Adı	Toplam
1	28728	Eğitim Fakültesi	255.1.1.1.2	Zemin Halıları	ADET	3.00
2	28728	Eğitim Fakültesi	255.1.1.1.7	Yolluklar	ADET	1.00
3	28728	Eğitim Fakültesi	255.1.2.1	Bayrak ve Flamalar ile İç Mekan Direkleri	ADET	19.00
4	28728	Eğitim Fakültesi	255.1.2.2	Atatürk Büst, Mask, Pano ve Posterleri	ADET	2.00
5	28728	Eğitim Fakültesi	255.1.2.4	Atatürk Resimleri	ADET	55.00
6	28728	Eğitim Fakültesi	255.1.5.16.4	İlaç Dolapları	ADET	6.00
7	28728	Eğitim Fakültesi	255.10.2.3.99	Diğer Dedektörler ve Sensörler	ADET	1.00
8	28728	Eğitim Fakültesi	255.10.3.1.1	Yangın Söndürme Cihazları	ADET	67.00
9	28728	Eğitim Fakültesi	255.2.1.1.1.1	Bilgisayar Kasaları	ADET	120.00
10	28728	Eğitim Fakültesi	255.2.1.1.1.3	Ekranlar	ADET	121.00
11	28728	Eğitim Fakültesi	255.2.1.1.2	Dizüstü Bilgisayarlar	ADET	109.00
12	28728	Eğitim Fakültesi	255.2.1.1.3	Tablet Bilgisayarlar	ADET	5.00

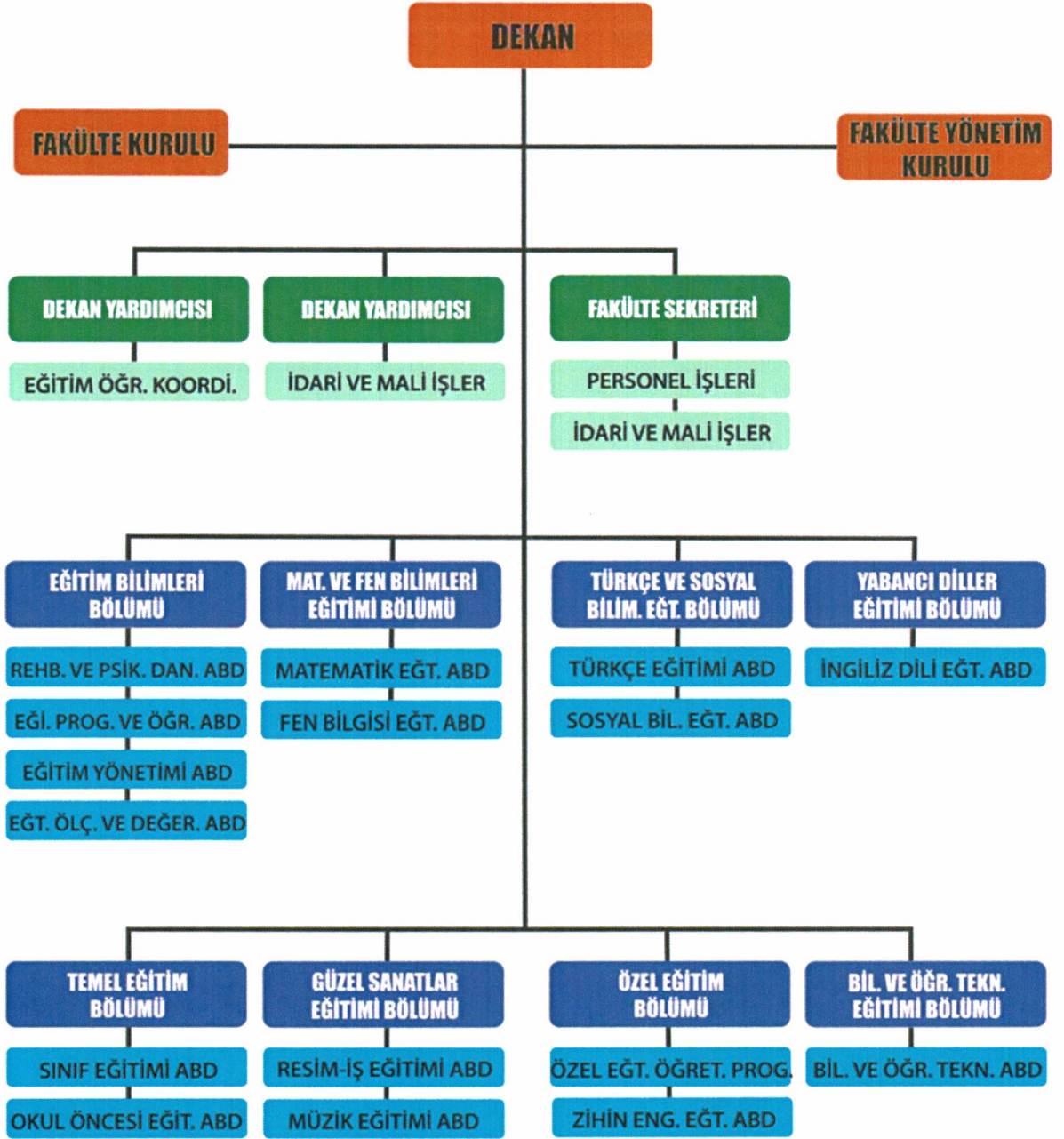
13	28728	Eđitim Fakóltesi	255.2.1.1.5	Tümleřik (All in One) Bilgisayarlar	ADET	134.00
14	28728	Eđitim Fakóltesi	255.2.1.1.99	Diđer Bilgisayarlar	ADET	1.00
15	28728	Eđitim Fakóltesi	255.2.1.2.99	Diđer Bilgisayar Sunucu Kasaları ve Ekipmanları	ADET	1.00
16	28728	Eđitim Fakóltesi	255.2.2.1.13	Barkod Yazıcılar ve Okuyucular, Optik Okuyucular	ADET	1.00
17	28728	Eđitim Fakóltesi	255.2.2.1.3	Lazer Yazıcılar	ADET	34.00
18	28728	Eđitim Fakóltesi	255.2.2.1.7	Portatif Yazıcılar	ADET	1.00
19	28728	Eđitim Fakóltesi	255.2.2.1.8	Çok Fonksiyonlu Yazıcılar	ADET	30.00
20	28728	Eđitim Fakóltesi	255.2.2.1.99	Diđer Yazıcılar ve Okuyucular	ADET	5.00
21	28728	Eđitim Fakóltesi	255.2.2.2.1	El Tarayıcıları	ADET	4.00
22	28728	Eđitim Fakóltesi	255.2.2.2.2	Masaüstü Tarayıcılar	ADET	4.00
23	28728	Eđitim Fakóltesi	255.2.2.2.99	Diđer Tarayıcılar	ADET	1.00
24	28728	Eđitim Fakóltesi	255.2.2.4	Yedekleme Cihazları	ADET	32.00
25	28728	Eđitim Fakóltesi	255.2.3.1	Fotokopi Makineleri	ADET	2.00
26	28728	Eđitim Fakóltesi	255.2.3.5	Tekser Makineleri	ADET	1.00
27	28728	Eđitim Fakóltesi	255.2.4.1.1	Sabit Telefonlar	ADET	68.00
28	28728	Eđitim Fakóltesi	255.2.4.1.2	Telsiz Telefonlar	ADET	1.00
29	28728	Eđitim Fakóltesi	255.2.4.1.6	IP Telefonlar	ADET	1.00
30	28728	Eđitim Fakóltesi	255.2.4.3.1	Modemler (SDH ve Eriřim Cihazları)	ADET	23.00
31	28728	Eđitim Fakóltesi	255.2.4.3.2	Swichler (Anahtarlar)	ADET	19.00
32	28728	Eđitim Fakóltesi	255.2.4.3.99	Diđer Network Cihazları	ADET	1.00

33	28728	Eđitim Fakóltesi	255.2.5.1.1	Projektörler (Projeksiyon Cihazları)	ADET	81.00
34	28728	Eđitim Fakóltesi	255.2.5.1.6	Projeksiyon Ekranları	ADET	3.00
35	28728	Eđitim Fakóltesi	255.2.5.1.7	Projeksiyon Perdeleri	ADET	2.00
36	28728	Eđitim Fakóltesi	255.2.5.2.1	Müzik Çalarlar ve Kaydediciler ile Donanımları	ADET	7.00
37	28728	Eđitim Fakóltesi	255.2.5.2.2	Televizyonlar	ADET	6.00
38	28728	Eđitim Fakóltesi	255.2.5.3.4.2	Video Konferans Sistemleri	ADET	1.00
39	28728	Eđitim Fakóltesi	255.2.5.3.4.3	Müzik ve Anons Sistemleri	ADET	2.00
40	28728	Eđitim Fakóltesi	255.2.5.3.6.2	Mikrofonlar	ADET	1.00
41	28728	Eđitim Fakóltesi	255.2.5.4.1.1	Sabit Kameralar	ADET	2.00
42	28728	Eđitim Fakóltesi	255.2.5.4.1.13	Dijital Ses ve Görüntü Kaydediciler	ADET	1.00
43	28728	Eđitim Fakóltesi	255.2.5.4.1.14	Doküman Kameraları	ADET	7.00
44	28728	Eđitim Fakóltesi	255.2.5.4.1.15	Kamera Takımları	ADET	2.00
45	28728	Eđitim Fakóltesi	255.2.5.4.1.4	Dijital Kameralar	ADET	4.00
46	28728	Eđitim Fakóltesi	255.2.5.4.1.99	Diđer Kameralar	ADET	2.00
47	28728	Eđitim Fakóltesi	255.2.5.4.2	Fotoğraf Makineleri	ADET	30.00
48	28728	Eđitim Fakóltesi	255.2.5.4.4	Filme Alma, Fotoğraflama ve Gözlem Cihaz Ekipmanları	ADET	2.00
49	28728	Eđitim Fakóltesi	255.2.99.2.4	İnfrared Isıtıcılar	ADET	2.00
50	28728	Eđitim Fakóltesi	255.2.99.2.5	Klimalar	ADET	15.00
51	28728	Eđitim Fakóltesi	255.2.99.3.2	Evrak İmha Makineleri	ADET	1.00
52	28728	Eđitim Fakóltesi	255.2.99.7.1	Mühürler	ADET	2.00

53	28728	Eđitim Fakóltesi	255.3.1.1.1	Dosya Dolapları	ADET	217.00
54	28728	Eđitim Fakóltesi	255.3.1.1.11	Kitaplıklar	ADET	28.00
55	28728	Eđitim Fakóltesi	255.3.1.1.12	Malzeme Ayırma ve Düzenleme Raf ve Ranzaları	ADET	2.00
56	28728	Eđitim Fakóltesi	255.3.1.1.2	ModülerTip Dolaplar	ADET	15.00
57	28728	Eđitim Fakóltesi	255.3.1.1.3	Arşiv Tipi Volanlı Dolaplar	ADET	39.00
58	28728	Eđitim Fakóltesi	255.3.1.1.4	Soyunma Dolapları	ADET	32.00
59	28728	Eđitim Fakóltesi	255.3.1.1.99	Diđer Dolaplar	ADET	5.00
60	28728	Eđitim Fakóltesi	255.3.1.11.1	Panel Sistemi Ekranları	ADET	2.00
61	28728	Eđitim Fakóltesi	255.3.1.2.1	Bilgisayar Masaları	ADET	135.00
62	28728	Eđitim Fakóltesi	255.3.1.2.2	Toplantı Masaları	ADET	4.00
63	28728	Eđitim Fakóltesi	255.3.1.2.3	Çalışma Masaları	ADET	138.00
64	28728	Eđitim Fakóltesi	255.3.1.2.7	Çizim Masaları	ADET	63.00
65	28728	Eđitim Fakóltesi	255.3.1.2.99	Diđer Masalar	ADET	12.00
66	28728	Eđitim Fakóltesi	255.3.1.3.1	Çalışma Koltukları	ADET	347.00
67	28728	Eđitim Fakóltesi	255.3.1.3.2	Misafir Koltukları	ADET	236.00
68	28728	Eđitim Fakóltesi	255.3.1.3.3	Bekleme Koltukları	ADET	17.00
69	28728	Eđitim Fakóltesi	255.3.1.4.1	Klasik Tip Sandalyeler	ADET	12.00
70	28728	Eđitim Fakóltesi	255.3.1.4.5	Konferans/Seminer Tipi Sandalyeler	ADET	237.00
71	28728	Eđitim Fakóltesi	255.3.1.4.7	Banklar	ADET	40.00
72	28728	Eđitim Fakóltesi	255.3.1.5.2	Ahşap Tabureler	ADET	31.00

73	28728	Eđitim Fakóltesi	255.3.1.7	Sehpalar	ADET	66.00
74	28728	Eđitim Fakóltesi	255.3.1.8	Etajerler ve Kesonlar	ADET	3.00
75	28728	Eđitim Fakóltesi	255.3.1.9	Panolar	ADET	7.00
76	28728	Eđitim Fakóltesi	255.3.1.99	Diđer Büro Mobilyaları	ADET	19.00
77	28728	Eđitim Fakóltesi	255.3.2.2.3	Koltuk Takımları	ADET	2.00
78	28728	Eđitim Fakóltesi	255.3.2.2.99	Diđer Oturma ve Dinlenme Amaçlı Mobilyalar	ADET	1.00
79	28728	Eđitim Fakóltesi	255.3.3.1.1	Kombine Bank ve Masalar	ADET	15.00
80	28728	Eđitim Fakóltesi	255.3.5.2	Yazı Tahtaları	ADET	59.00
81	28728	Eđitim Fakóltesi	255.7.1.5.2	Kitaplıklar	ADET	101.00
82	28728	Eđitim Fakóltesi	255.7.2.1.5	Mevzuat Kitapları	ADET	1.00
83	28728	Eđitim Fakóltesi	255.7.2.1.6	Diđer Kitaplar	ADET	22.00
84	28728	Eđitim Fakóltesi	255.8.1.1.1	Sıralar	ADET	1,070.00
85	28728	Eđitim Fakóltesi	255.8.1.99	Diđer Eđitim Mobilyaları ve Donanımları	ADET	30.00
86	28728	Eđitim Fakóltesi	255.8.2.11.8	İskelet, Kemik veya Kabuk Örnekleri	ADET	1.00
87	28728	Eđitim Fakóltesi	255.8.2.2.4	Kelime Yapılandırıcı Ekipmanlar	ADET	33.00
88	28728	Eđitim Fakóltesi	255.8.2.7	Test Materyalleri	ADET	4.00
89	28728	Eđitim Fakóltesi	255.8.2.99	Öđrenmeyi Kolaylařtırıcı Diđer Ekipmanlar	ADET	10.00
90	28728	Eđitim Fakóltesi	255.99.3	Sergileme ve Tanıtım Amaçlı Tařınırlar	ADET	88.00

2- Teşkilat Yapısı



3- Teknoloji ve Bilişim Altyapısı

3.1- Bilişim Kaynakları

(Bu bölümde biriminiz bilişim kaynaklarına (yazılım ve bilgisayarlarına) ilişkin veriler aşağıda yer alan tabloda sunulması gerekmektedir).

1. Tablo 11: Bilgisayarlar

Cinsi	Öğrenci (Adet)	Akademik Personel (Adet)	İdari Personel (Adet)	Toplam
Masa Üstü Bilgisayarlar	179	57	19	235
Taşınabilir Bilgisayarlar	3	110	1	114
Toplam	182	167	20	349

Bu tablo Tüm Birimler tarafından doldurulacaktır.

3.2. Kütüphane Kaynakları

Tablo 12: Kütüphane Kaynaklarının Dağılımı

		Merkez Kütüphane	Birim Kütüphane
Koleksiyon Türü		... yılı koleksiyon sayısı	... yılı koleksiyon sayısı
Basılı Kitap	Satın Alınan	-	-
	Bağış	-	-
e-Kitap	Satın Alınan	-	-
	Abonelik	-	-
	Bağış	-	-
Basılı Dergi	Satın Alınan (Abonelik)	-	-
	Bağış	-	-
e-dergi	Satın Alınan (Abonelik)	-	-
	Bağış	-	-
Tez	Basılı	-	-
	Elektronik(Abone)	-	-
Görsel İşitsel Kaynak	DVD	-	-
	Görme Engelli Koleksiyonu	-	-
El Yazması Eser		-	-
Basılı Nadir Eser		-	-
Dijital Taranmış Kaynak		-	-
Veritabanı Sayısı	Abonelik	-	-
	Bağış	-	-
	EKUAL	-	-
	Toplam	-	-

Bu tablo Tüm Eğitim Birimleri ve Kütüphane ve Dokümantasyon Daire Başkanlığı tarafından doldurulacaktır.

4- İNSAN KAYNAKLARI

(Biriminin faaliyet dönemi sonunda mevcut insan kaynakları, istihdam şekli, hizmet sınıfları, kadro unvanları, bilgilerine yer verilir ve tablo ayrı ayrı değerlendirilir).

Tablo 13: Toplam Personel Dağılımı

	Kadrolu Personel						4-d Sürekli İşçiler										
	Akademik Personel		İdari Personel		Geçici İşçi		Sözleşmeli Personel		Güvenlik Hizmetleri		Temizlik Hizmetleri		Diğer Hizmetler		Genel Toplam		
	Sayı	Dağılım %	Sayı	Dağılım %	Sayı	Dağılım %	Sayı	Dağılım %	Sayı	Dağılım %	Sayı	Dağılım %	Sayı	Dağılım %	Sayı	Dağılım %	
Personel Sayısı	2019	60		4							6						
	2020	59		4							6						
	2021	60		4							5						
Kadın	2019	62		8							3						
	2020	56		10							3						
	2021	54		9							3						
Erkek	2019	122		12							9						
	2020	115		14							9						
	2021	114		13							8						
Toplam	2019	122		12							9						
	2020	115		14							9						
	2021	114		13							8						

Bu tablo Personel Daire Başkanlığı (PDB + tüm üniversite adına ayrı ayrı) tarafından doldurulacak

4.1- Akademik Personel

Tablo 14: Akademik Personelin Dağılımı

Hizmet Sınıflandırması	2021 Yılı		Yıllara Göre Akademik Personel			Artış Oranı %	Personel Dağılım Oranı %
	Kadın	Erkek	2019	2020	2021		
Öğretim Üyesi	Profesör	0	10			10	
	Doçent	15	15			30	
	Doktor Öğretim Üyesi*	24	14			38	
Araştırma Görevlisi	11	3			14		
Öğretim Görevlisi	10	12			22		
Toplam	60	54			114		100,00

4.2- İdari Personel

Tablo 15: İdari Personel Dağılımı

Hizmet Sınıflandırması	Kadro						Toplam			Pers. Dağılım Oranı (%)		
	Kadın		Erkek		Kadın		Erkek		2019		2020	2021
	2019		2020		2021							
Genel İdari Hizmetler					3	7					10	
Teknik Hizmetler Sınıfı						1					1	
Yardımcı Hizmetler Sınıfı					1	1					2	
Toplam					4	9					13	100,00

Bu tablo Tüm Birimler tarafından yalnız 2021 yılı verileri doğrultusunda dolduracaklardır. Personel Daire Başkanlığı tarafından ise tüm üniversite verileri son üç yıl baz alınarak doldurulacaktır

5- SUNULAN HİZMETLER

5.1- Eğitim Hizmetleri

5.1.1- Öğrenci Sayısı

Tablo 16: Öğrenci Sayıları (Bölüm Bazlı)

GİRESUN ÜNİVERSİTESİ	Normal Öğretim Öğrenci Sayısı				İkinci Öğretim Öğrenci Sayısı				Toplam Öğrenci Sayısı		
	T.C Uyruklu Öğrenci		Uluslararası Öğrenci		T.C Uyruklu Öğrenci		Uluslararası Öğrenci		Kız	Erkek	Toplam
FAKÜLTE/ENSTİTÜ/MYO	Kız	Erkek	Kız	Erkek	Kız	Erkek	Kız	Erkek			
EĞİTİM FAKÜLTESİ	1490	762	42	35	186	110	2	2	909	1720	2629
GENEL TOPLAM	1490	762	42	35	186	110	2	2	909	1720	2629

5.1.2-Yatay Geçişle Üniversitemize Gelen Öğrencilerin Sayıları

Tablo 17: Yatay ve Dikey Geçiş ile Üniversitemize Gelen Öğrenci Sayısı

T.C. GİRESUN ÜNİVERSİTESİ REKTÖRLÜĞÜ KURUMLARARASI ve BİRİMLERARASI GEÇİŞ TAKİP FORMU* Merkezi Yerleştirme Puanına Göre						
SN	Yerleştirme Yapılan Fakülte/Yüksekokul/MYO Adı	Bölüm/Program Adı	Kontenjan Sayısı	Tercih Yapan Öğrenci Sayısı	Asil Olarak Yerleştirilen Öğrenci Sayısı	Yedek Olarak Yerleştirilen Öğrenci Sayısı
1	EĞİTİM FAKÜLTESİ	ÖZEL EĞİTİM ÖĞRETMENLİĞİ	15	6	3	-
2	EĞİTİM FAKÜLTESİ	İLKÖĞRETİM MATEMATİK ÖĞRETMENLİĞİ	15	17	5	-
3	EĞİTİM FAKÜLTESİ	REHBERLİK VE PSİKOLOJİK DANIŞMANLIK	21	7	4	-
4	EĞİTİM FAKÜLTESİ	FEN BİLGİSİ ÖĞRETMENLİĞİ	10	12	2	-
5	EĞİTİM FAKÜLTESİ	SOSYAL BİLGİLER ÖĞRETMENLİĞİ	15	20	3	-
6	EĞİTİM FAKÜLTESİ	SINIF ÖĞRETMENLİĞİ	21	19	1	-
7	EĞİTİM FAKÜLTESİ	TÜRKÇE ÖĞRETMENLİĞİ	15	16	1	-
Ara Toplam			112	97	19	0
Not Ortalamasına Göre						
SN	Yerleştirme Yapılan Fakülte/Yüksekokul/MYO Adı	Bölüm/Program Adı	Kontenjan Sayısı	Tercih Yapan Öğrenci Sayısı	Asil Olarak Yerleştirilen Öğrenci Sayısı	Yedek Olarak Yerleştirilen Öğrenci Sayısı
1	EĞİTİM FAKÜLTESİ	REHBERLİK VE PSİKOLOJİK DANIŞMANLIK	6	12	1	4
2	EĞİTİM FAKÜLTESİ	OKUL ÖNCESİ ÖĞRETMENLİĞİ	9	18	2	3
3	EĞİTİM FAKÜLTESİ	SINIF ÖĞRETMENLİĞİ	6	12	0	2
4	EĞİTİM FAKÜLTESİ	İLKÖĞRETİM MATEMATİK ÖĞRETMENLİĞİ	6	12	2	1
5	EĞİTİM FAKÜLTESİ	TÜRKÇE ÖĞRETMENLİĞİ	6	11	3	2
6	EĞİTİM FAKÜLTESİ	SOSYAL BİLGİLER ÖĞRETMENLİĞİ	5	8	2	1
7	EĞİTİM FAKÜLTESİ	ÖZEL EĞİTİM ÖĞRETMENLİĞİ	2	4	0	1
Ara Toplam			40	77	10	14
DGS Sınuçlarına Göre						
SN	Yerleştirme Yapılan Fakülte/Yüksekokul/MYO Adı	Bölüm/Program Adı	Kontenjan Sayısı	Tercih Yapan Öğrenci Sayısı	Asil Olarak Yerleştirilen Öğrenci Sayısı	Yedek Olarak Yerleştirilen Öğrenci Sayısı
1	EĞİTİM FAKÜLTESİ	OKUL ÖNCESİ ÖĞRETMENLİĞİ	6	6	6	
Ara Toplam			6	6	6	0
Genel Toplam			46	180	35	14

Tüm Akademik birimler tarafından birim bazlı, Öğrenci İşleri Daire Başkanlığı tarafından tüm üniversite bazlı doldurulacaktır.

5.3- İdari Hizmetler

5.3.1. Yürütülen Soruşturmalar

Tablo 18: Yürütülen Soruşturmalar

Soruşturma Türü	Devir	Açılan	Toplam	Sonuçlanan	Devam Eden
Ön İnceleme	-	5	5	4	1
Disiplin Soruşturması	-	-	-	-	-
Ceza Soruşturması	-	-	-	-	-
Disiplin+Ceza Soruşturması	-	-	-	-	-
Rektörlükçe Açılan (Öğrenci)	-	-	-	-	-
Okuluna Gönderilen (Öğrenci)	-	-	-	-	-
Birimine Gönderilen (Akademik + İdari personel)	-	-	-	-	-
Genel Toplam	-	5	5	4	1

Hukuk Müşavirliği, Genel sekreterlik ve Akademik Birimler tarafından doldurulacaktır.

Tablo 19: Hizmet, Bilim-Sanat, Teşvik ve Başarı Ödülleri Alan Kişi Sayısı

Ödül türü	2020
Bilim Teşvik Ödülü	---
Eğitime Katkı Ödülü	---
Topluma Hizmet Ödülü	---
.....	
Toplam Ödül	

Tüm birimler tarafından doldurulacaktır.

Tablo 20: 2021 Yılında Yapılan Toplumsal Sorumluluk Projeleri ve Faaliyetleri

Proje Adı	Yürüten Birim
....

Tüm birimler tarafından doldurulacaktır.

Tablo 21: Eğitimcilerin Eğitimi Programı

Program Adı	Eğitim Alan Öğretim Elemanı		Toplam
	Kurum İçi Eğitim Alan Personel Sayısı	Kurum Dışı Eğitim Alan Personel Sayısı	
Eğiticilerin Eğitimi Programı	14	-	14

Tüm Akademik birimler tarafından doldurulacaktır.

6- YÖNETİM VE İÇ KONTROL SİSTEMİ

5.1. Faaliyet Bilgileri

5.1.1. Ulusal ve Uluslararası Bilimsel Toplantılar

Tablo 22: Faaliyet Bilgileri Tablosu

Faaliyet Türü	Sayısı
Sempozyum ve Kongre	15
Konferans	5
Panel	14
Seminer	4
Açık Oturum	-
Söyleşi	2
Tiyatro	2
Konser	11
Sergi	17
İmza Günü	-
Turnuva	-
Teknik Gezi	-
Eğitim Semineri	-
Eğlence/Şenlik Türü Etkinlik	39
Akademik Kurul	2
Kariyer Günü	-
Kitap Yazarlığı	22
TV Programı	-

31.12.2021 itibarı ile tüm birimler tarafından doldurulur.

Tablo 23: Editörlük ve Hakemlik Yapan Öğretim Üyesi Sayıları

Birimler	Editörlük/Hakemlik Yapan Öğretim Üyesi Sayısı	Editörlük/Hakemlik Yapılan Kitap Sayısı	Dergi Hakemliği Yapan Öğretim Üyesi Sayısı	Hakemliği Yapılan Dergi Sayısı
Eğitim Bilimleri Bölümü	4			4
Temel Eğitim Bölümü	4			4
TOPLAM	8			8

Tüm Akademik Birimler tarafından doldurulacaktır

II- AMAÇ ve HEDEFLER

- Eğitim - öğretim kalitesini geliştirerek ülkenin ihtiyaç duyduğu nitelikli öğretmenler yetiştirmek,
- Nitelikli bilimsel araştırma ve proje sayısını artırmak,
- Üniversitemizin toplumsal katkı sağlamaya yönelik faaliyetlerine katkı sağlamak,
- Kalite ve Akreditasyon çalışmalarına hız vermek.

A- TEMEL POLİTİKA VE ÖNCELİKLER

- Fakültemiz bünyesindeki bölümlerin, öğrenci kalitesini hızla artıran ve buna paralel olarak da eğitim, araştırma ve geliştirme etkinliklerinin kalitesine öncelik veren büyümeyi hedeflemektedir.
- Anabilim dallarımızı akredite olmuş hale getirmek.
- Atatürk İlke ve İnkılâplarına bağlı bireyler yetiştirerek, çağdaş bir eğitim politikası uygulamak.

B- DİĞER HUSUSLAR

Fakülte yönetimi öğrenci, akademik ve idari personellerinin beklentilerinin belirlenmesi çalışmalarının öncelikle tamamlamak ve gelişimini bu bulguları değerlendirerek saptamak anlayışı içerisinde.

III- FAALİYETLERE İLİŞKİN BİLGİ VE DEĞERLENDİRMELER

1- BÜTÇE UYGULAMA SONUÇLARI

Tablo 24: Ekonomik Sınıflandırmanın Birinci Düzeyinde Ödenek ve Harcamalar

Ekonomik Sınıflandırma	Bütçe Başlangıç Ödeneği (TL)	Toplam Ödenek (TL)	Toplam Harcama (TL)	Gerçekleşme Oranı (%)	Bütçe Giderleri İçindeki Payı (%)
01. Personel Giderleri	18.410.000,00	18.325.000,00	17.162.538,64	93	84
02. SGK Devlet Primi Giderleri	2.437.000,00	2.437.000,00	2.404.958,29	98	11
03. Mal ve Hizmet Alımları	567.000,00	600.768,00	600.848,84	105	0,02
05. Cari Transferler	-	-	-	-	-
06. Sermaye Giderleri	-	-	-	-	-
TOPLAM	21.414.000,00	21.363.754,00	20.168.345,77	94	

Tablo 25: 2021 Yılı Bütçesinin Ekonomik Sınıflandırmanın İkinci Düzeyine Göre Gerçekleşmesi

(Ekonomik Sınıflandırma)	KBÖ (1)	TOPLAM ÖDENEK (2)	HARCAMA (3)	Oran (3/2)
01.Personel Giderleri				
01.1. Memurlar	18.410.000,00	18.325.000,00	17.162.538,64	93
01.2. Sözleşmeli Personel	-	-	-	-
01.3. İşçiler	-	-	-	-
01.4. Gecici personel	-	-	-	-
01.5. Diğer Personel	-	-	-	-
02.SGK. Dev. Prim. Giderleri				
02.1. Memurlar	2.437.000,00	2.437.000,00	2.404.958,29	98
02.2. Sözleşmeli Personel	-	-	-	-
02.3. İşçiler	-	-	-	-
02.4. Gecici personel	-	-	-	-
02.5. Diğer Personel	-	-	-	-
03.Mal ve Hizmet Alım Giderleri				
03.1. Üretime Yönelik Mal ve Malz. Alımları	-	-	-	-
03.2. Tüketime Yön.Mal ve Malz.Alımları	560.000	585.000	585.493,44	100
03.3. Yolluklar	5.000	5.000	5.128,07	100
03.4. Görev Giderleri	-	-	-	-
03.5. Hizmet Alımları	2.000	0	0	0
03.6. Temsil Ve Tanıtma Giderleri	-	-	-	-
03.7. Menkul Mal Alım, Bak. ve On.Giderleri	0	5.350	5.310	99
03.8. Gayrimenkul Mal Bak. ve On.Giderleri	0	4.918	4.917,33	99
05.Cari Transferler				
05.1. Görev Zararları	-	-	-	-
05.3. Kar Amacı Güdmeyen ku.Ypl.Trf.	-	-	-	-
05.4. Hane Halkına Yapılan Transferler	-	-	-	-
06.Sermaye Giderleri				
Derslik ve Merkezi Birimler Projesi	-	-	-	-
06.5.Tıp Fak. Morfoloji Binası Alt Projesi	-	-	-	-
06.5. Spor Bilimleri Fakültesi Alt Projesi	-	-	-	-
Kampüs Altyapısı Projesi	-	-	-	-
Çeşitli Ünitelerin Etüt Projesi	-	-	-	-
Muhtelif İşler Projesi	-	-	-	-
06.1. Makine Techizat Alımları Alt Projesi	-	-	-	-
06.7. Gayrimenkul Bakım Onarım Alt Projesi	-	-	-	-
06.6. Menkul Mal. Bakım On. Alt Projesi	-	-	-	-

06.3.Bilgi ve İletişim Tek. Alt Projesi	-	-	-	-
06.5. Engellilerin Erişebilirliği Alt Projesi	-	-	-	-
Yayın Alımı Projesi	-	-	-	-
06.1.Elektronik Yayın Alımı	-	-	-	-
06.1.Basılı Yayın Alımı	-	-	-	-
Açık ve Kapalı Spor Salonu Projesi	-	-	-	-
06.1.Makine Techizat Alımı Alt Projesi	-	-	-	-
06.5.Spor Salonu Yapımı Alt Projesi	-	-	-	-
TOPLAM	21.414.000,00	21.363.754,00	20.168.345,77	94

Tablo 26: 2021 Yılı Fonksiyonel Sınıflandırma Düzeyinde Ödenek ve Harcamalar

Fonksiyonel Sınıflandırma	KBÖ (1)	TOPLAM ÖDENEK (2)	HARCAMA (3)	(3/2)
Genel Kamu Hizmetleri				
Sağlık Hizmetleri				
Dinlenme, Kültür ve Din Hizmetleri				
Eğitim Hizmetleri	21.141.000,00	21.363.754,00	20.168.345,77	94
TOPLAM	21.414.000,00	21.363.754,00	20.168.345,77	94

Tablo 27: Tüketime Yönelik Mal ve Malzeme Alımları Ekonomik Kodunun Dördüncü Düzey Harcamaları

Ekonomik Kod (4. Düzey)	Ölçü Birimi	Harcama Miktarı	Harcama Tutarı
03.2.1.01 Kırtasiye Alımları	Adet	1	42.521,30
03.2.1.02 Büro Malz.Alımları	Adet		
03.2.1.03 Periyodik Yayın Alımları			
03.2.1.04 Diğer Yayın Alımları			
03.2.1.05 Baskı ve Cilt Giderleri			
03.2.1.90 Diğ. Kır. ve Büro Malz. Al.		1	15.932,36
03.2.2.01 Su Alımları	m3	1420	6.003,67
03.2.2.02 Temizlik Malz. Alımları		1	24.133,00
03.2.3.01 Yakacak Alımları	kg/ton/m3	64.129,000	213.375,26
03.2.3.02 Akaryakıt ve Yağ Alımları	litre		
03.2.3.03 Elektrik Alımları	Kwh	231,15	268.527,7
03.2.4.01 Yiyecek Alımları			
03.2.4.0 İçecek Alımları			
03.2.4.03 Yem Alımları			
03.2.4.90 Diğer Yiyecek, İçecek ve Yem Alımları			
03.2.5.01 Giyecek Alımları			
03.2.5.02 Spor Malzemesi Alımları			
03.2.5.03 Tören Malzemesi Alımları			
03.2.5.90 Diğer Giyim Kuşam Alımları			

03.2.6.01 Lab. Malz. ile Kimy. ve Tem. Mal. Alım.			
03.2.6.02 Tıbbi Malzeme ve İlaç Alımları			
03.2.6.90 Diğer Özel Malzeme Alımları			
03.2.7.09 Güvenlik ve Sav. İlişkin Gider Giderler			
03.2.7.11 Gv. ve Sav. İlişkin Mak.-Teç. Alımları			
03.2.7.90 Diğer Sav. Mal ve Mal. Al ile Yapımları			
03.2.9.01 Bahçe Malz. Al. ile Yapım ve Bak. Gid.			
03.2.9.90 Diğer Tketim Mal ve Mal. Alımları			
TOPLAM			570.493,29

IV- KURUMSAL KABİLİYET ve KAPASİTENİN DEĞERLENDİRİLMESİ

A- ÜSTÜNLÜKLER

- Öğretim elemanlarının kendi aralarında uyumlu çalışması,
- Öğretim elemanlarının ulusal ve uluslar arası alanlarda görlen deęişme ve gelişmeleri yakından izleme gayretleri,
- Öğretmen adayı yetiştiren fakltemizde teorik ve uygulama derslerinin titizlikle öğrencilere verilmesi,
- Fakltemizin konumunun eğitim-öğretim için yeterli olması
- Belirlenen hedefler doğrultusunda nitelikli öğretmen yetiştirme ve sağlama gücü
- İl Millî Eğitim Müdürlüğü ile protokol imzalanmış olması ve bu bağlamda yönetici, öğretmen ve öğrenci kapsamında işbirliği çalışmalarının yapılması.

B- ZAYIFLIKLAR

- Yeterli idari kadronun olmaması,
- Yeterli akademik kadronun olmaması,
- Ulusal ve uluslar arası dergilerde yapılan yayınların yetersiz olması,
- Yeterli proje üretilememesi,
- Merkezden ayrılan kaynakların yetersiz olması.
- Fakltemizde mezunların izlenmesi konusunda çalışmaların geliştirme aşamasında olması

Fakltemizde öğrencisi bulunan ve mezun verdiği halde 11 anabilim dalından henüz hiç bir programın akredite olması için başvuru yapılamamış olması

C- DEĞERLENDİRME

- 2020 yılı güz ve bahar dönemlerinde eğitimin sağlıklı yürütülebilmesi için 2020 yılında Fakltemize sağlanamayan araç, gereç ve donanım eksikliklerinin 2021 yılı bütçesinden alımı sağlanmalıdır.
- Bölümlerin akademik ve idari kadrolarının, araç, gereç ve donanımlarının gelişmesiyle orantılı olarak öğrenci kontenjanları tespit edilmelidir.

V- ÖNERİ VE TEDBİRLER

- Lisansüstü eğitim tüm anabilim dallarına yaygınlaştırılmalı (alan ile ilgili lisansüstü eğitim)
- Eğitim Bilimleri Enstitüsü kurulmalı
- Lisansüstü eğitim için yabancı dil barajı konulmalı
- Çift ana dal, yan dal gibi alternatif eğitime imkân sağlayacak programlar desteklenmeli
- Erasmus öğrenci değişim programı aktif kullanılmalı
- Proje ve yarışmalara katılan öğrencilerimize maddi destek sağlanmalı
- Diğer üniversitelerle ortak çalışmalar yapmak için öğretim elemanları teşvik edilmeli
- Öğrenci etkinlikleri çeşitlendirilmeli ve artırılmalı
- Öğrencilerin kültür, sanat ve sosyal gelişimleri desteklenmeli
- Akreditasyon çalışmaları yaygınlaştırılmalı
- Kaliteyi artırıcı her türlü tedbir alınmalı
- Mezunlar çeşitli sosyal medya veya diğer iletişim araçları ile izlenmeli
- Her türlü paydaşın görüşü alınmalı ve PÜKO döngüsü her türlü eğitim, öğretim, araştırma ve geliştirme işlerinde kapatılmalı
- Fakültenin çevre düzenlemesi ve kanalizasyon gibi çok eski olan alt yapılarının yatırım programlarına dâhil edilerek yenilenmesi
- Akademik ve idari personelin mesleki yeterliliklerinin yurtiçinde ve yurtdışında düzenlenecek eğitim programları ile geliştirilmesi.

İÇ KONTROL GÜVENCE BEYANI

Harcama Yetkilisi olarak yetkim dahilinde;

Bu raporda yer alan bilgilerin güvenilir, tam ve doğru olduğunu beyan ederim.

Bu raporda açıklanan faaliyetler için idare bütçesinden harcama birimimize tahsis edilmiş kaynakların, etkili, ekonomik ve verimli bir şekilde kullanıldığını, görev ve yetki alanım çerçevesinde iç kontrol sisteminin idari ve mali kararlar ile bunlara ilişkin işlemlerin yasallık ve düzenliliği hususunda yeterli güvenceyi sağladığını ve harcama birimimizde süreç ve kontrolünün etkin olarak uygulandığını bildiririm.

Bu güvence, harcama yetkilisi olarak sahip olduğum bilgi ve değerlendirmeler, iç kontroller, iç denetçi raporları ile Sayıştay raporları gibi bilgim dahilindeki hususlara dayanmaktadır.

Burada raporlanmayan, idarenin menfaatlerine zarar veren herhangi bir husus hakkında bilgim olmadığını beyan ederim. 13/01/2021


Prof.Dr.Mustafa ŞANAL
Dekan